

شرکت توسعه فناوری آراتکس

Aratex Technology Development

آموزش نرم افزار HD 2014

1.1 انواع کارت کنترل های HD

Serial port Controller (کنترلر های پورت سریال)	HD-S3	Single color: 1024*32 Dual color : 512*32 1024*16	2 of HUB12 1 of HUB08
	HD-M3	Single color: 768*64 1024*48 1536*32 Dual color : 384*64 512*48 768*32 1536*16	4 of HUB12 2 of HUB08
USB port Controller (کنترلرهای پورت USB)	HD-A40	Single color: 768*32 1024*16 Dual color : 384*32 768*16	2 of HUB12 1 of HUB08
	HD-Q40	Single color: 512*64 1024*32 1536*16 Dual color : 256*64 512*32 768*16 Tri color : 128*64 256*32	4 of HUB12 2 of HUB08
	HD-U40	Single color: 640*128 1280*64 2048*32 Dual color : 320*128 640*64 1280*32 Tri color : 416*64 832*32	8 of HUB12 4 of HUB08
USB+Serial Port (کنترلرهای پورت دارای سریال و USB)	HD-A41	Single color:1024*32 Dual color : 512*32 1024*16	2 of HUB12 1 of HUB08
	HD-Q41	Single color:768*64 1024*48 1536*32 Dual color : 384*64 512*48 768*32 Tri color : 512*32 512*16	4 of HUB12 2 of HUB08

	HD-U41	Single color:1280*128 1696*96 2048*64 Dual color : 640*128 848*96 1280*64 Tri color : 800*64 1600*32	8 of HUB12 4 of HUB08
	HD-X40	Single color:640*256 1280*128 Dual color : 320*256 640*128 Tri color : 416*128 832*64	1 of 50PIN
	HD-X41	Single color:1024*256 2048*128 Dual color : 512*256 1024*128 Tri color : 672*128 1344*64	1 of 50PIN
	HD-G3	Single color:1024*512 2048*256 4096*128 Dual color : 512*512 1024*256 2048*128 Tri color : 680*256 1360*128	2 of 50PIN
USB+Ethernet port Controller (کنترلرهای دارای پورت USB و کابل شبکه)	HD-E40	Single color:2048*64 2048*32 Dual color : 1024*64 640*32 Tri color : 1360*32	4 of HUB12 2 of HUB08
	HD-E41	Single color:2048*128 2048*64 Dual color : 1024*128 1024*64 Tri color : 1360*64	8 of HUB12 4 of HUB08

	HD-E42	Single color:1024*256 3072*128 Dual color : 512*256 1536*128 Tri color : 672*128	1 of 50PIN
	HD-E43	Single color:1024*512 2048*256 4096*128 Dual color : 512*512 1024*256 2048*128 Tri color : 672*256 1344*128	2 of 50PIN
WIFI Controller	HD-W40	Single color: 640*64 832*48 1280*32 Dual color : 320*64 416*48 640*32 Tri color : 416*64 848*32	4 of HUB12 2 of HUB08
	HD-W42	Single color:416*256 832*128 2048 *48 Dual color : 208*256 128*416 832*64 Tri color : 272*128 544*64	1 of 50PIN

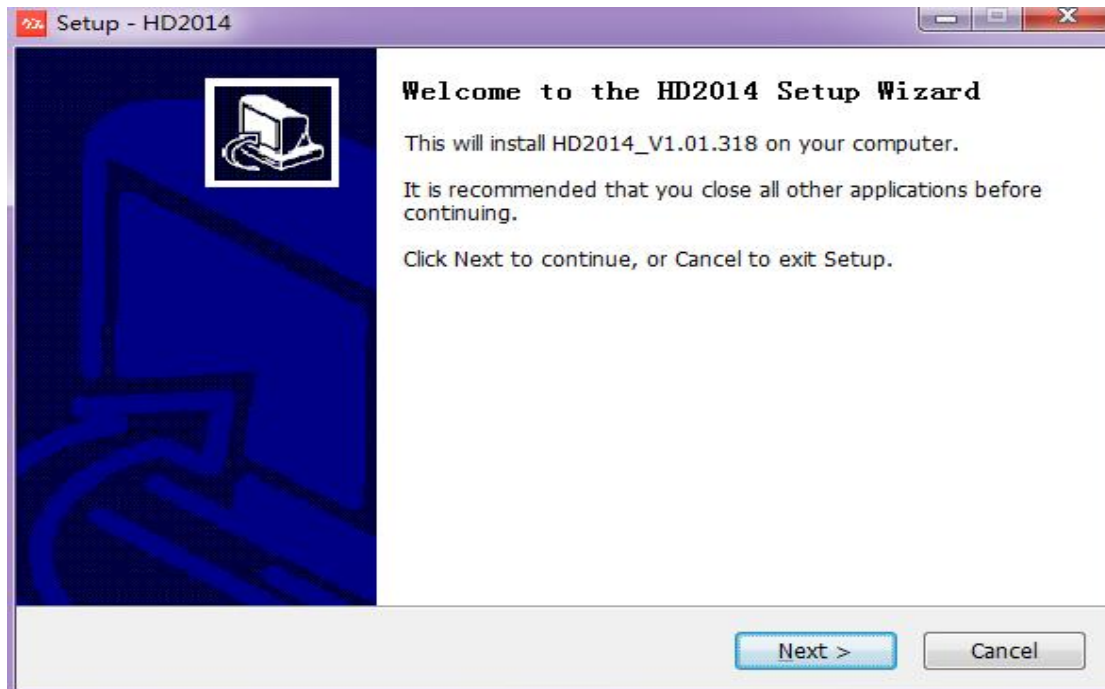
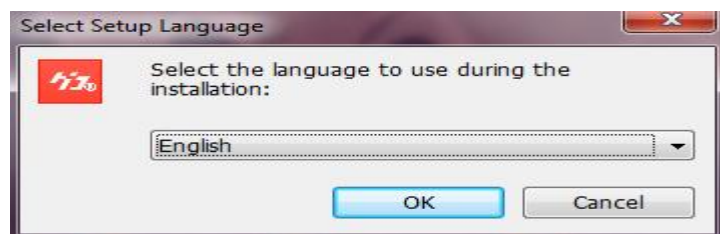
موارد ارتقا یافته در HD-2014

شناسایی پورت سریال به صورت اتوماتیک
 امکان نمایش ساعت به وقت محلی کشورهای مختلف
 امکان اضافه کردن کنترل از راه دور
 بصورت اتوماتیک برای استفاده تک رنگ و هفت رنگ آماده هستند و نیازی به update کردن کارت نیست.
 به برخی از کنترلرها امکان برقراری ارتباط از طریق wifi فراهم گردیده است.

طریقه نصب و راه اندازی برنامه : Install and Uninstall

2.1 نصب و راه اندازی (Install)

روی فایل zip .zip HD2014_V1.01.358.zip دابل کلیک کنید تا برنامه بصورت خودکار شروع به راه اندازی کند. و در ادامه مطابق شکل و دستورالعمل ادامه دهید:

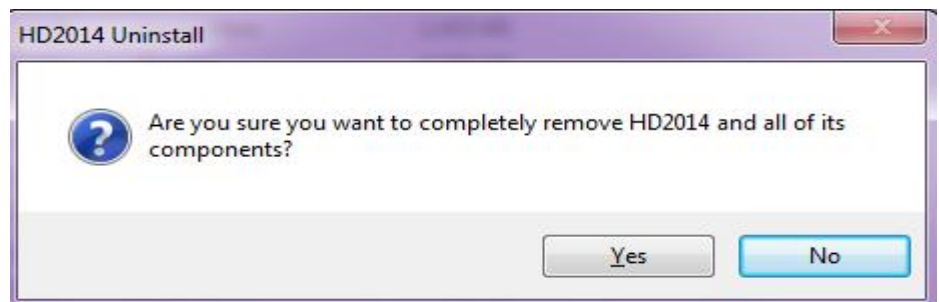


بر روی دکمه Next کلیک کنید تا برنامه بصورت کامل نصب شود. سپس پوشه HD-2014 به لیست برنامه های ویندوز اضافه خواهد شد. علاوه بر این یک کلید میانبر بر روی صفحه Desktop ایجاد خواهد گردید. با کلیک بر روی آن برنامه را

اجرا نمایید.

2.2.2 طریقه پاک کردن برنامه (Uninstallation)

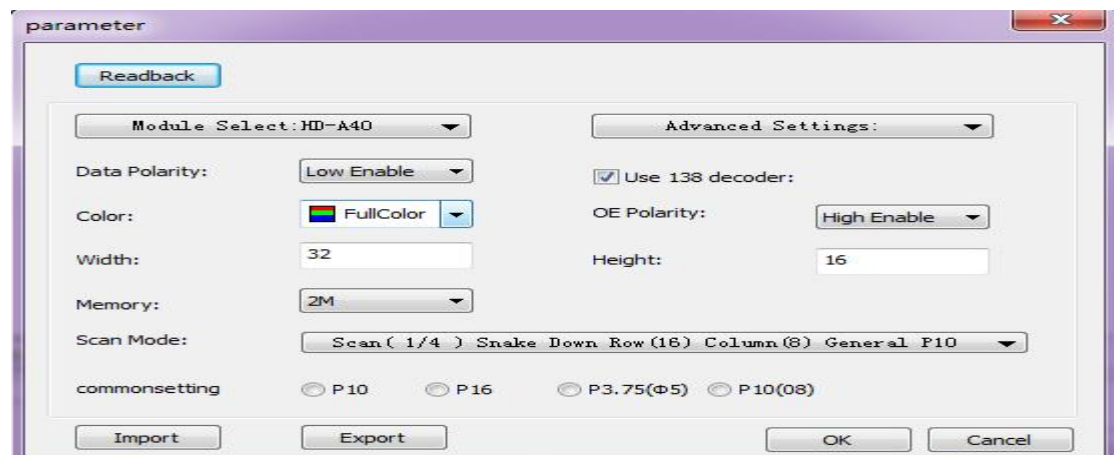
"HD2014" software package provides a complete uninstallation function, با انتخاب Uninstall از مسیر زیر، برنامه بصورت اتوماتیک شروع به پاک کردن مینماید:
[Start] / [Programs] / HD2014



ایجاد برنامه جدید:

4.1.1 مرحله اول: ساختن یک صفحه نمایش (Screen) جدید

از منوی File گزینه New Screen را انتخاب نمایید. پس از وارد کردن کلمه رمز (۱۶۸ و یا ۱۸۸) پنجره زیر نمایش داده میشود:



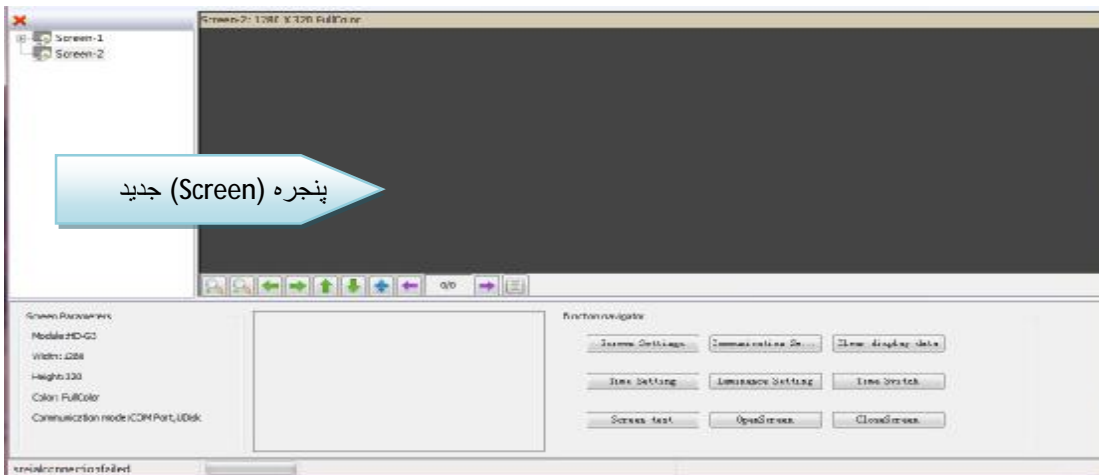
این پنجره از قسمت های مختلفی تشکیل شده است که توضیح هرکدام از این قسمت ها در کادر زیر آمده است:

Module Select: در این قسمت نوع کارت کنترلر را انتخاب نموده و سپس بر روی **Next** کلیک نمایید.
تنظیمات اصلی: در این قسمت علاوه بر تنظیمات مربوط به اندازه صفحه نمایش، تنظیمات مربوط به:
138 decoder; و scan mode data polarity, color, OE polarity,
را در این قسمت انجام میدهیم.

عیب یابی:

اگر تنظیمات **Data Polarity** نامناسب باشد باعث میشود که متن مشکلی و پس زمینه قرمز شود
اگر تنظیمات **138 Decoder** نامناسب باشد چیزی در صفحه نمایش داده نمی شود.
اگر تنظیمات **Color** نامناسب باشد طول و یا عرض صفحه نمایش به هم میریزد.
اگر تنظیمات **OE Polarity** مشکل داشته باشد باعث شدت نور غیر نرمال در صفحه نمایش میشود و ممکن است
بعضی از خطوط خیلی پر نور و بعضی کم نور شوند.
اگر تنظیمات **Scan Mode** نامناسب باشد حروف و متن بصورت نا هماهنگ و درهم و برهم نمایش داده میشوند.
Advanced Settings: شامل تنظیمات پیشرفته ای است که برای استفاده در تابلوهای ساده نیازی به تغییر در آنها
نیست.

پس از اتمام تنظیمات، بر روی **OK** کلیک کنید تا یک صفحه نمایش جدید مانند شکل زیر نمایش داده شود.

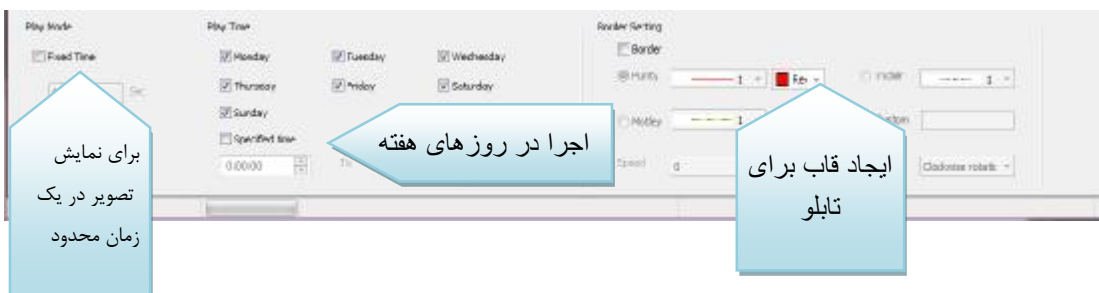
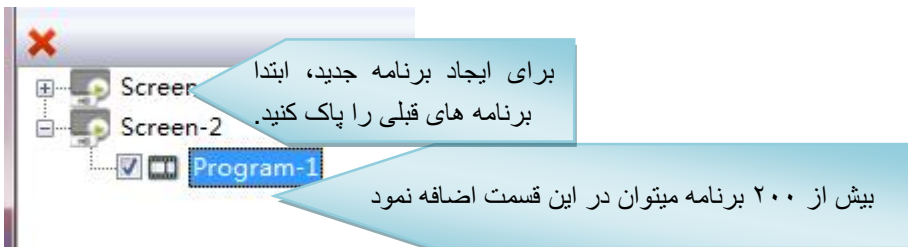


4.2 مرحله دوم: ساختن یک program جدید، هر Screen تا ۲۰۰ برنامه را در خود میتواند اضافه کند.

بر روی دکمه program که در شکل زیر نمایش داده شده است کلیک کنید.



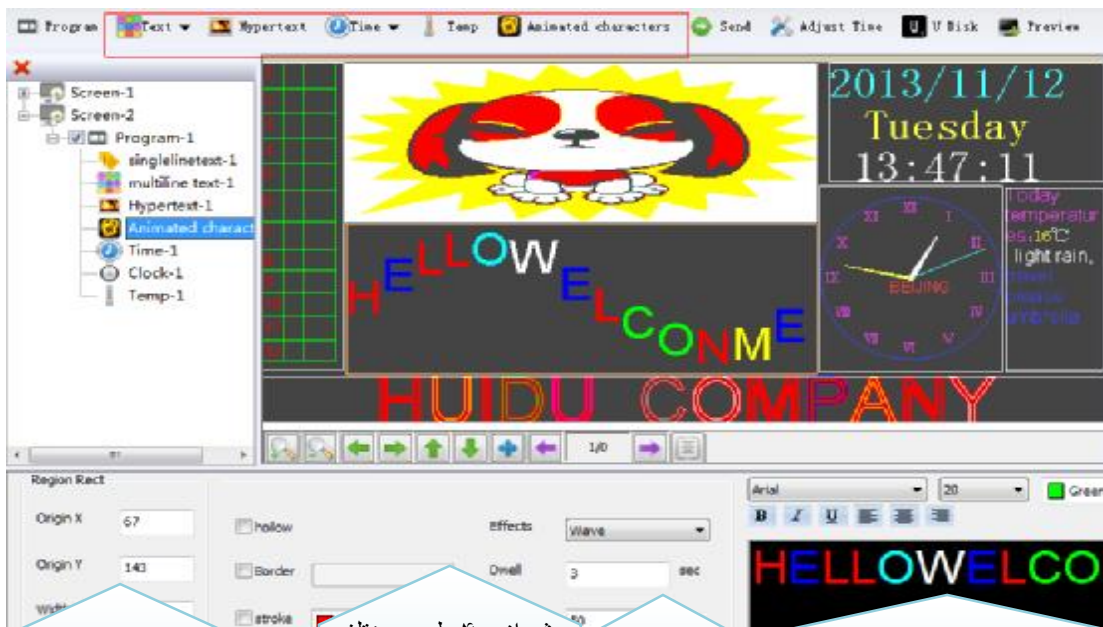
New program is as below, including the border - sub-period settings.



توجه : تمامی ۲۰۰ برنامه (Program) که میتوانید تولید کنید هرکدام به تنهایی میتوانند بصورت مستقل مشخصات مخصوص به خود را داشته باشند

4.3 تقسیم بندی هر program :

هر Program در نهایت میتواند به ۸ قسمت جداگانه تقسیم شود. ابتدا Program مربوطه را انتخاب نمایید و سپس به دلخواه میتوانید هر کدام از گزینه های زیر را انتخاب نمایید: text, hypertext, time, clock, count, temperature استفاده نمایید.



نمایش محدوده
محوطه نمایش

بیش از ۴۰ طرح مختلف
برای نمایش
متن و تصاویر موجود
است

بیشترین
سرعت برابر
۱ میلی ثانیه

در این قسمت میتوان متن را تغییر داد. از
جمله رنگ و فونت

4.4 نهایی کردن program

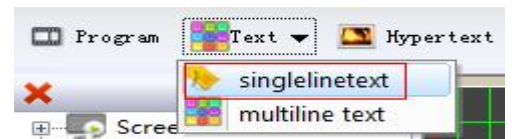
پس از انجام هر سه مرحله فوق، اگر نیاز به ایجاد تعداد program های بیشتری باشد به راحتی با تکرار مرحله ۲ و ۳ که در بالا ذکر شد میتوانید program اضافه کنید و تمامی این program ها بصورت ترتیبی و پشت سر هم در یک صفحه نمایش داده خواهند شد.

پس از اتمام کار برنامه را ذخیره کرده و با دیدن یک پیش نمایش. در صورتی که اجرای نهایی رضایت بخش بود شما میتوانید با کلیک بر روی دکمه Send برنامه را به نمایشگر و یا حافظه USB انتقال دهید.

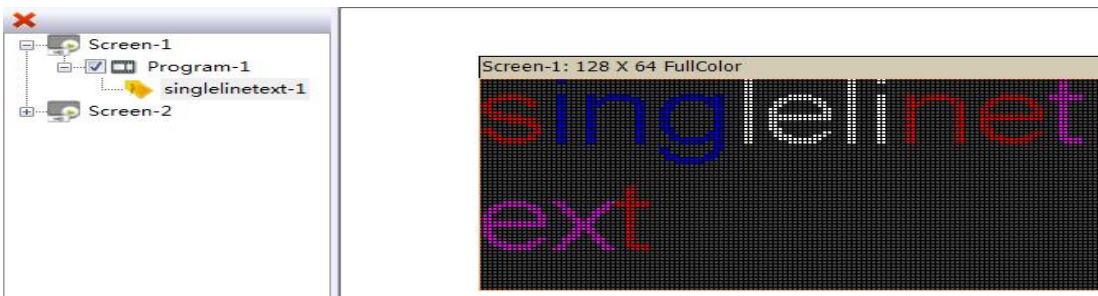
اجزای مختلف قابل نمایش در صفحه:

5.1 نمایش متن تک خطی Single-line text:

نمایش متن های ساده به سادگی با Single-line Text قابل انجام خواهد بود. ولی در این حالت شما مجاز با استفاده از کلید Enter و رفتن به خط بعد برای متن های طولانی نخواهید بود که برای این امر گزینه های دیگری وجود دارد که در ادامه توضیح داده خواهد شد..
 همانند قبل یک Program جدید ایجاد کرده و مانند شکل بر روی single-line text کلیک کنید.



سپس مانند شکل به محوطه جدید در صفحه اضافه میگردد:

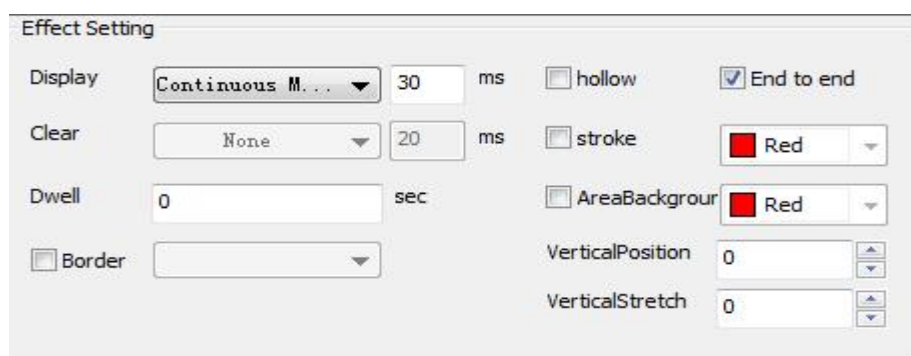


در این قسمت افکت مورد نظر برای نمایش را انتخاب نمایید

بیشترین سرعت برابر ۱ میلی ثانیه

وارد کردن و تغییر متن در این قسمت

توجه: برای تایپ کردن و ویرایش متن باید در قسمت سیاه رنگ نمایش داده شده در شکل فوق اینکار را انجام دهید. با استفاده از ابزارهای موجود میتوانید فونت نوشته و یا اندازه و فاصله بین کلمه ها و دیگر تنظیمات را تغییر دهید. در قسمت Display شما میتوانید جلوه های مختلف نمایش متن در صفحه را انتخاب نمایید که با انتخاب گزینه های Continuous میتوانید برای نمایش متن های طولانی بصورت بدون توقف از چپ به راست و یا برعکس و یا از بالا به پایین و برعکس استفاده کنید.

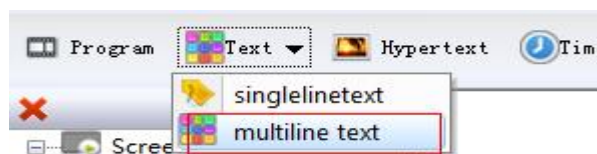


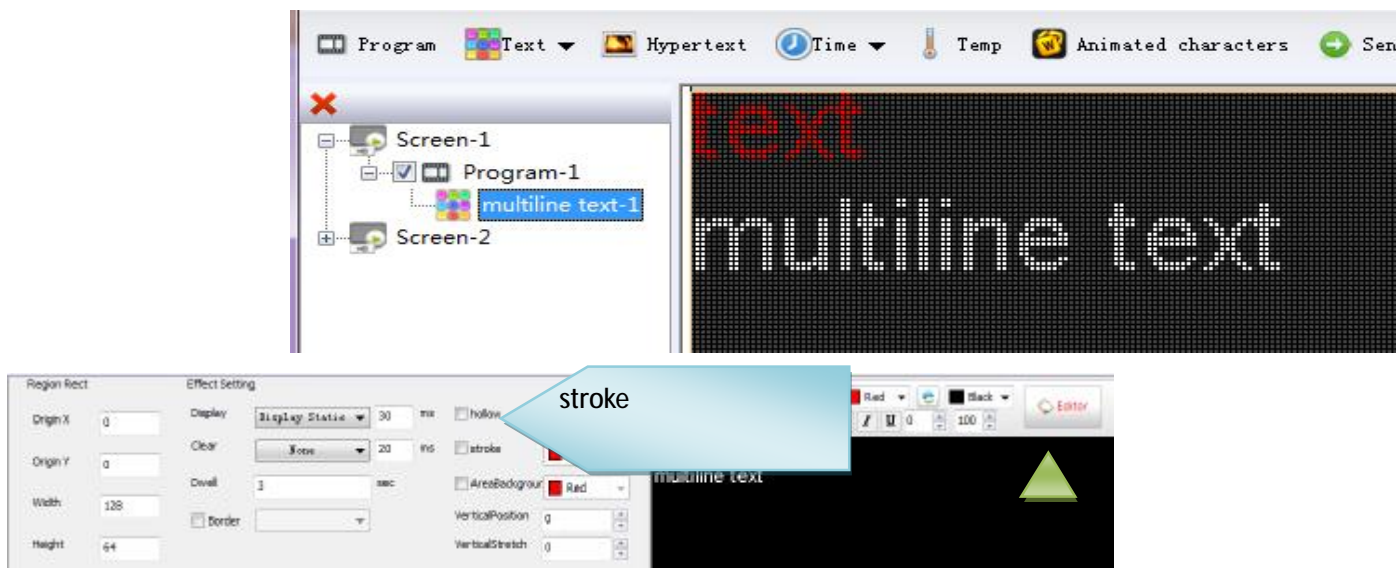
و نیز با استفاده از کلید های میانبر زیر در زمان صرفه جویی کنید:

- Ctrl + A: Select All
- Ctrl + Z: Cancel the current operation
- Ctrl + C: Copy
- Ctrl + V: Paste

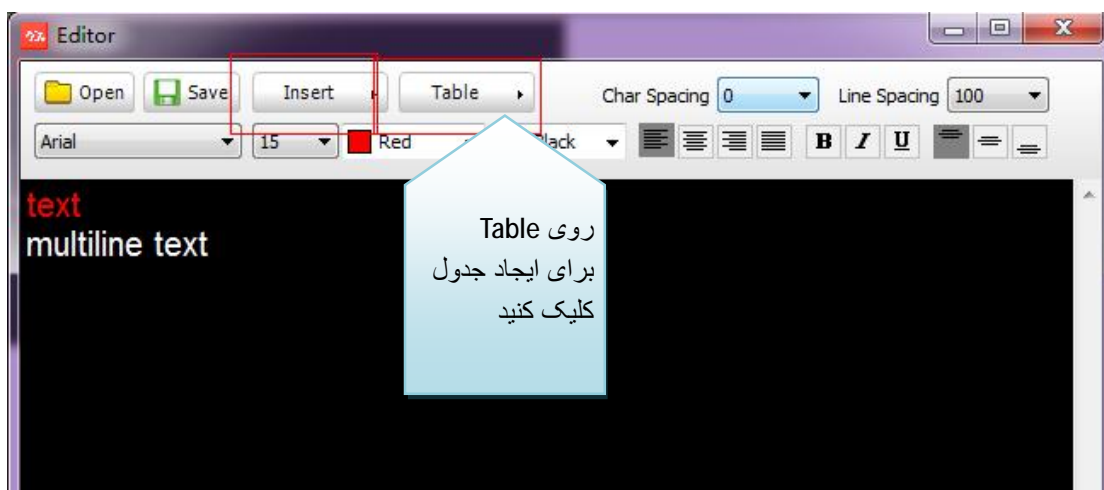
5.2 نمایش متن های چند خطی Multiline text display:

در این قسمت علاوه بر ایجاد متن های چند خطی شما میتوانید از فایل های hf استفاده نمایید و همچنین نمایش جدول نیز امکان پذیر خواهد بود.





برای تابلوهای تک رنگ گزینه Stroke فعال نخواهد بود. با کلیک بر روی دکمه Edit که توسط فلش سبز رنگ در شکل فوق نمایش داده شده شما میتوانید یک عکس شامل لوگوی شرکت و یا جدول و یا فایل .hf. به متن خود اضافه نمایید. که پس از کلیک بر روی آن پنجره زیر نمایش داده میشود:

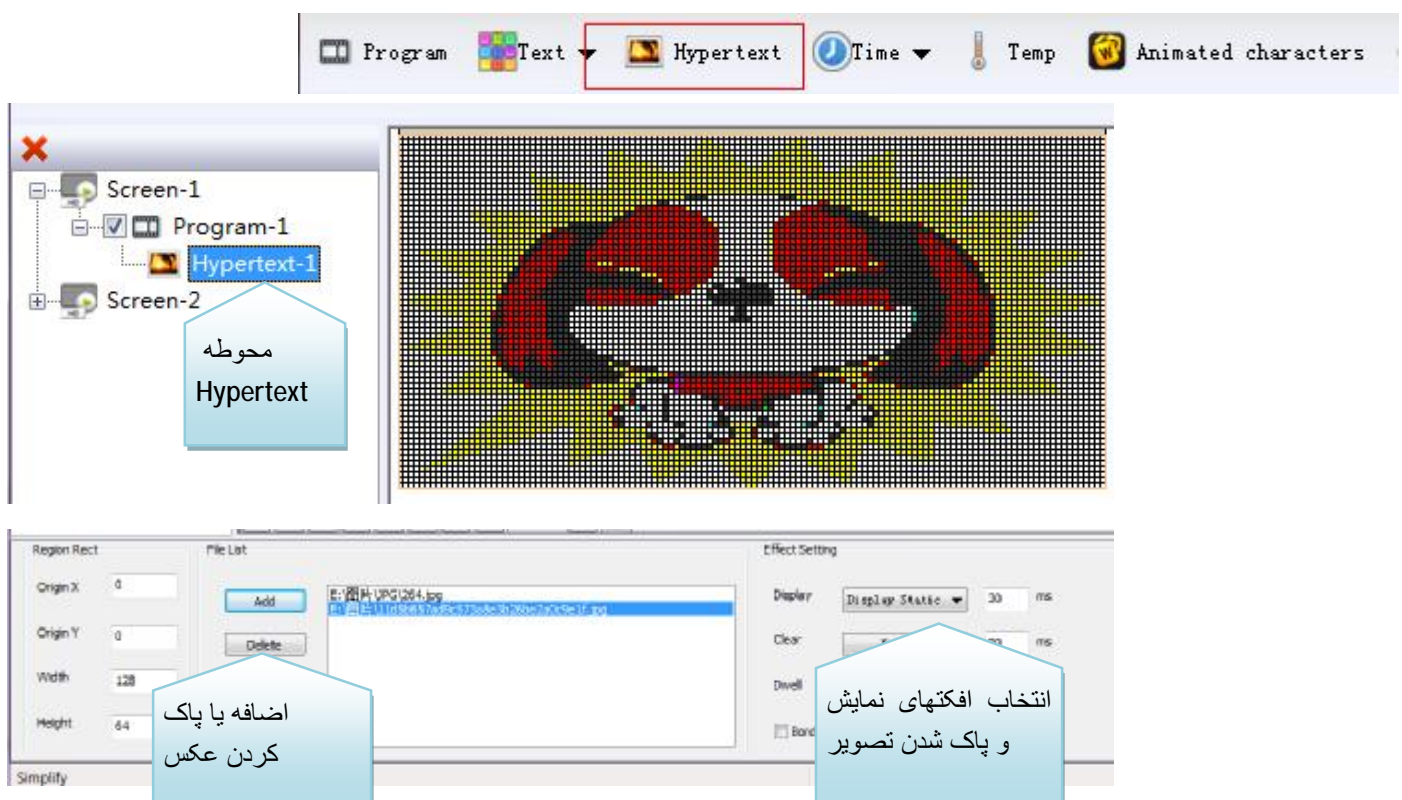


Insert: برای اضافه کردن تمامی فایل های TXT، لوگوها و یا فایل .hf و یا .RTF. و نیز عکس با فرمت های زیر قابل استفاده است:
 JPG, BMP, PNG, GIF

5.3: نمایش منتهای Hypertext

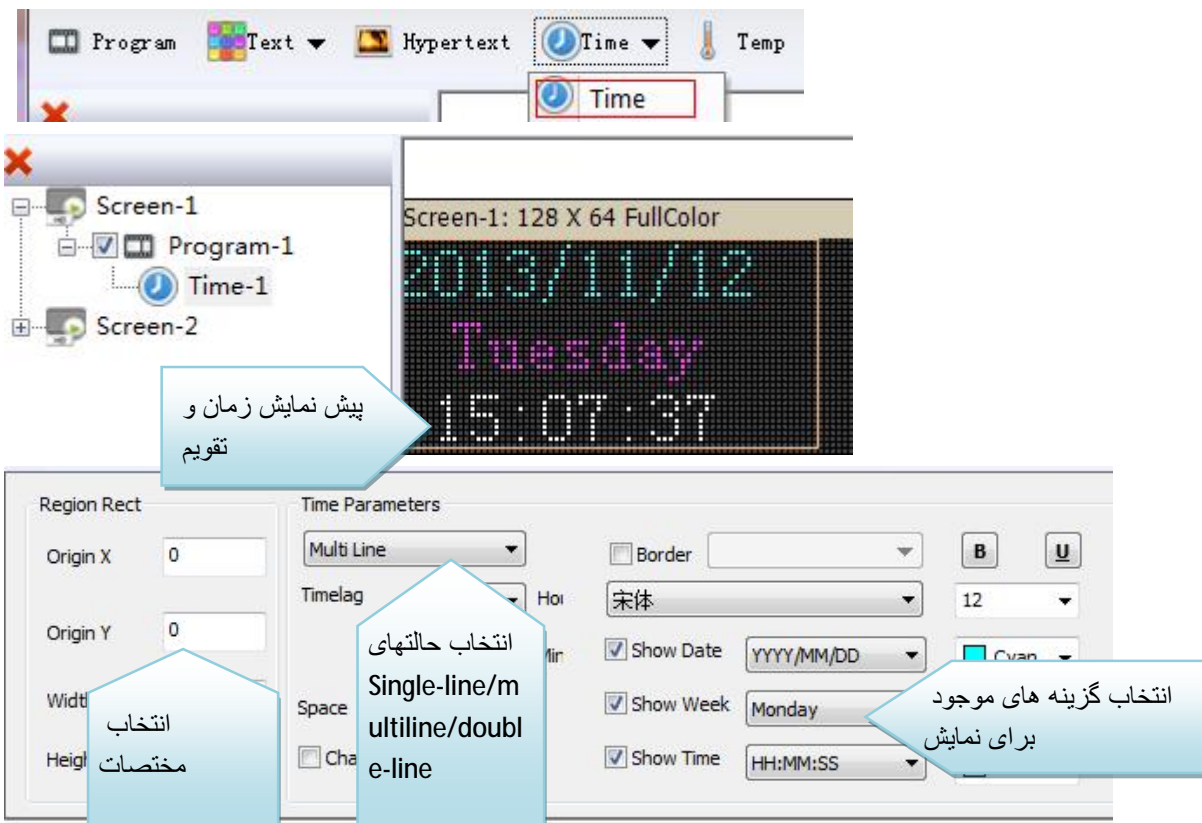
اگر میخواهید عکس و یا لوگو (فقط با فرمتهای GIF، BMP، PNG ویا JPG) را در صفحه نمایش دهید فقط لازم است مطابق زیر عمل کنید:

مانند قبل ابتدا یک Program جدید باز کنید و Hypertext را مانند شکل انتخاب کنید. سپس اندازه محوطه نمایش داده شده در صفحه را تنظیم کنید (طول و عرض) و سپس با فشردن دکمه Add میتوانید فایل مورد نظر را برای نمایش در صفحه انتخاب کنید. همانگونه که در شکل نشان داده شده است:



5.4 نمایش زمان و تاریخ:

اضافه کردن زمان و تقویم هم مانند ایجاد متن به راحتی امکان پذیر است و کافی است پس از ایجاد یک Program جدید بر روی دکمه Time کلیک کرده و اندازه طول و عرض را برای آن تنظیم نمایید. مطابق با شکل زیر:



5.5 نمایش ساعت آنالوگ

پس از ایجاد یک Program جدید بر روی دکمه Time و سپس بر روی Clock کلیک نمایید. پس از تنظیم اندازه طول و عرض ساعت. مطابق شکل بقیه تنظیمات را انجام دهید:



تغییر در طول و عرض



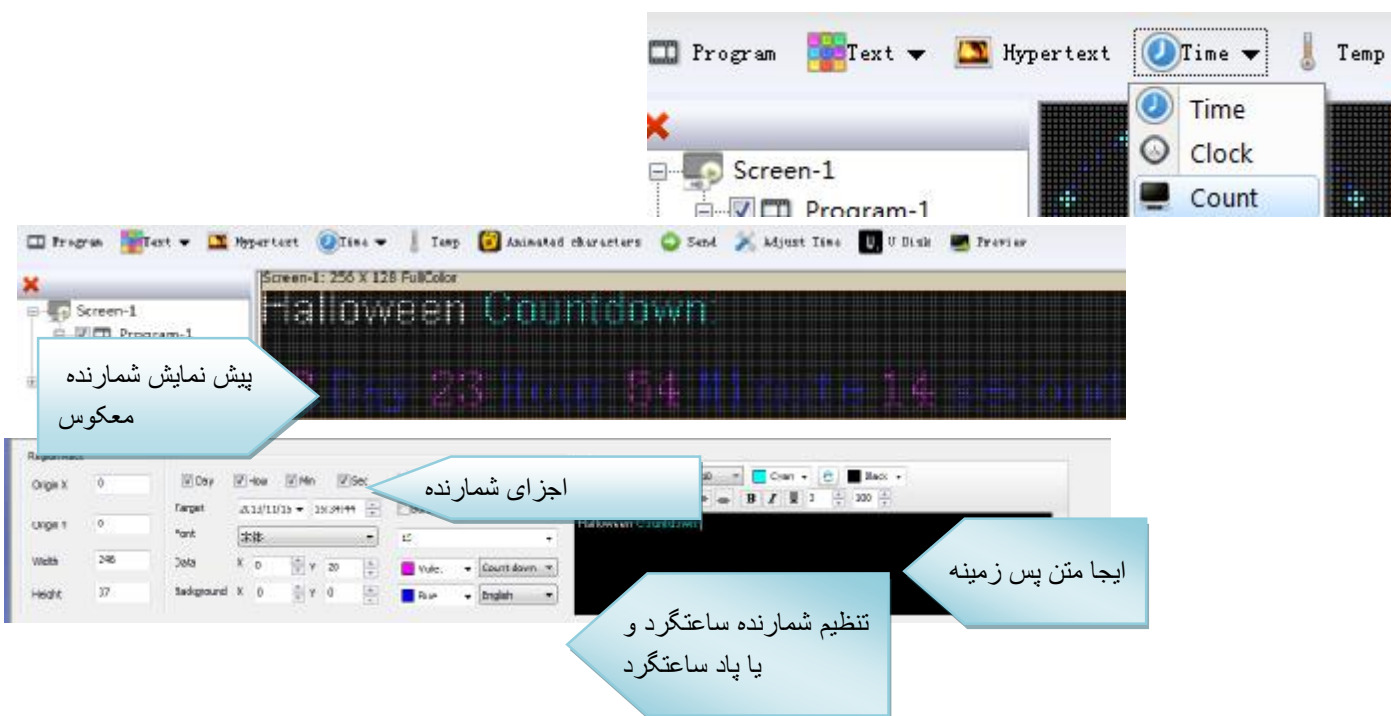
اضافه کردن تصویر پیش زمینه

تغییر انواع ساعت

تنظیم مختصات

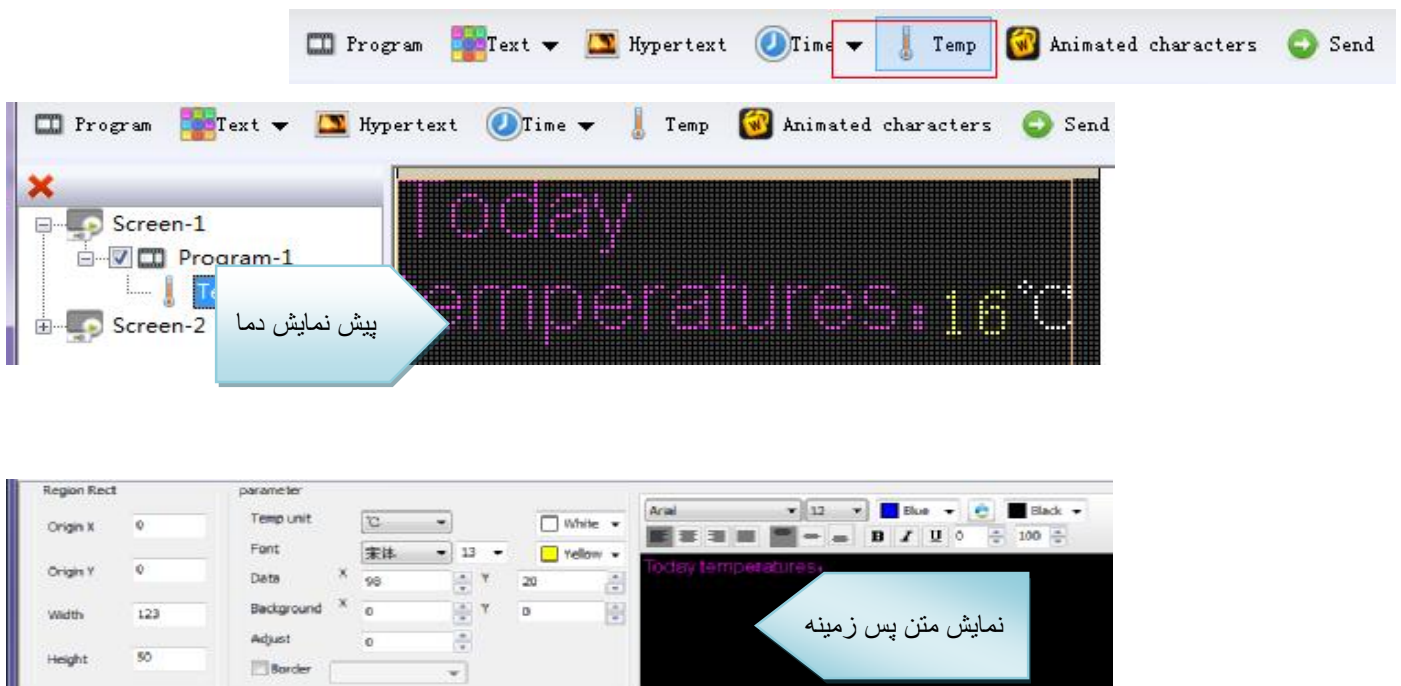
5.6 نمایش شمارنده ساعتگرد و پاد ساعتگرد

پس از ایجاد یک Program جدید، بر روی "Count" کلیک نمایید و یک محوطه جدید برای شمارنده ایجاد خواهد شد که میتوانید طول و عرض آن را تنظیم نمایید. مانند شکل زیر:



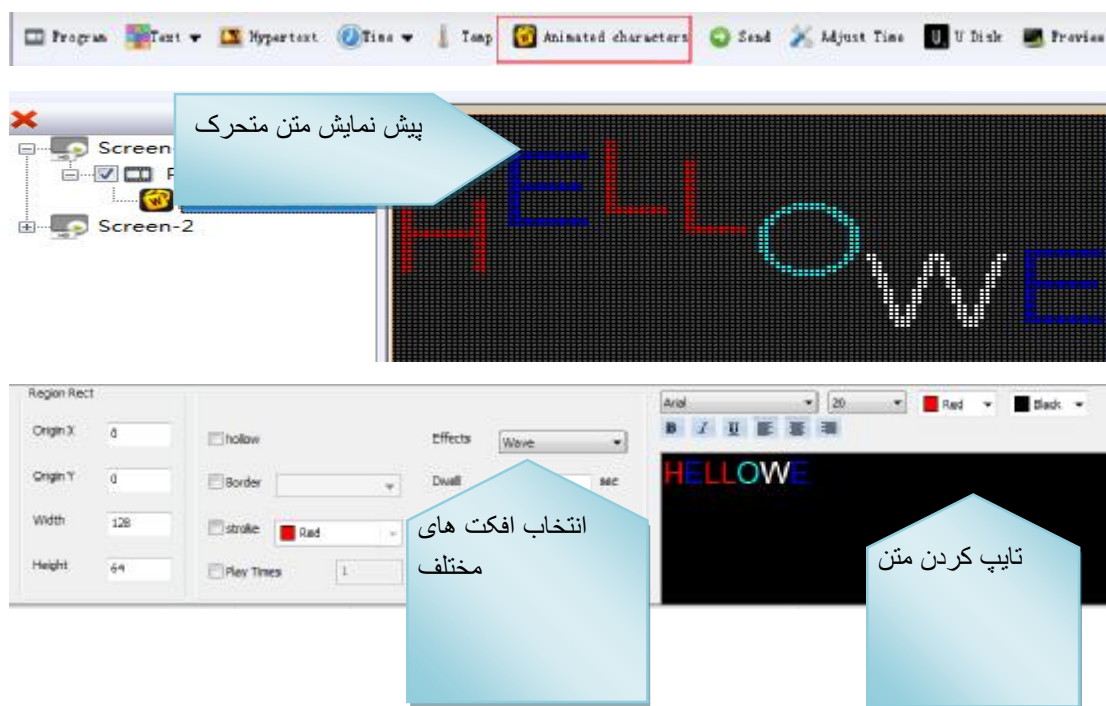
5.7 نمایش درجه حرارت و رطوبت (سنسور اضافه مخصوص باید خریداری گردد).

پس از ایجاد یک Program جدید، بر روی "Temperature" کلیک نمایید و یک محوطه جدید برای درجه دما ایجاد خواهد شد که میتوانید طول و عرض آن را تنظیم نمایید. مانند شکل زیر:



5.8 نمایش متن های متحرک

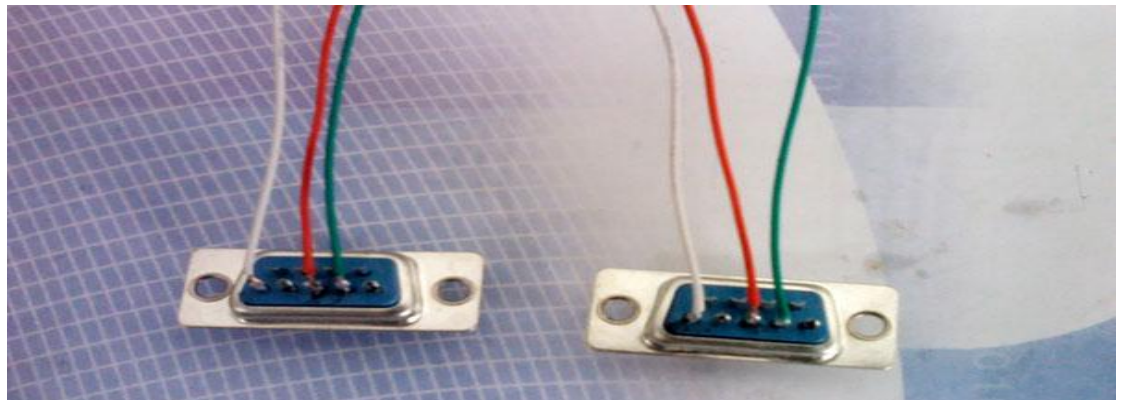
پس از ایجاد یک Program جدید، بر روی "Animated Characters" کلیک نمایید و یک محوطه جدید برای متن متحرک ایجاد خواهد شد که میتوانید طول و عرض آن را تنظیم نمایید. مانند شکل زیر:



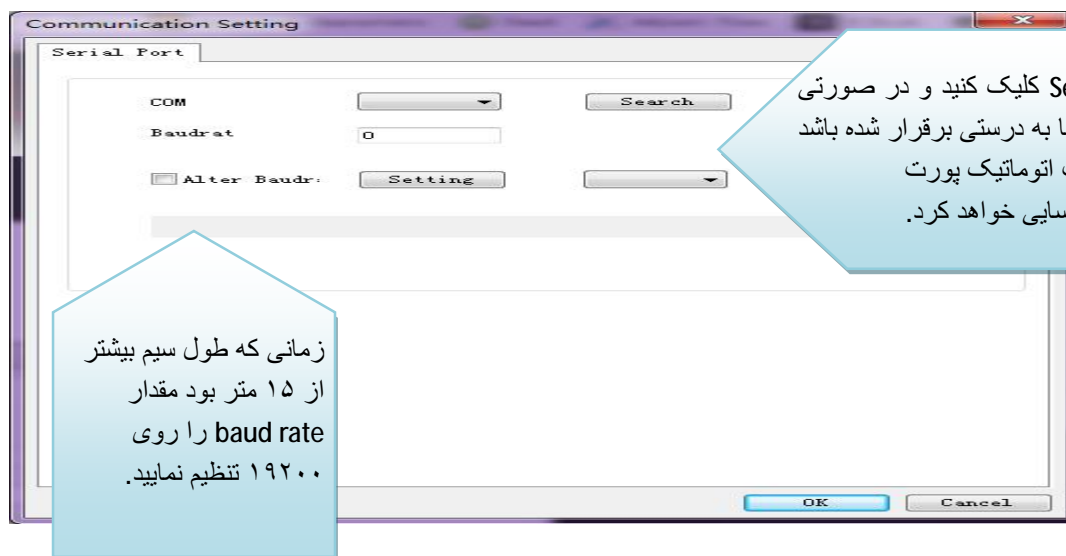
تنظیمات روشهای ارتباط :

6.1 ارتباط از طریق پورت سریال

کنترلرهای HD توان ارتباط مستقیم از طریق کابل RS232 را دارا میباشند. برای ایجاد یک ارتباط صحیح، کابل مورد نظر مانند شکل زیر باید به سوکت ها وصل شوند:



در صورتی که از رابط تبدیل پورت سریال به USB استفاده مینمایید پس از وصل کردن USB به کامپیوتر هنگام نصب اتوماتیک درایور توسط ویندوز، درایور USB را انتخاب نمایید. سپس در تنظیمات نرم افزاری مطابق شکل زیر عمل نمایید:



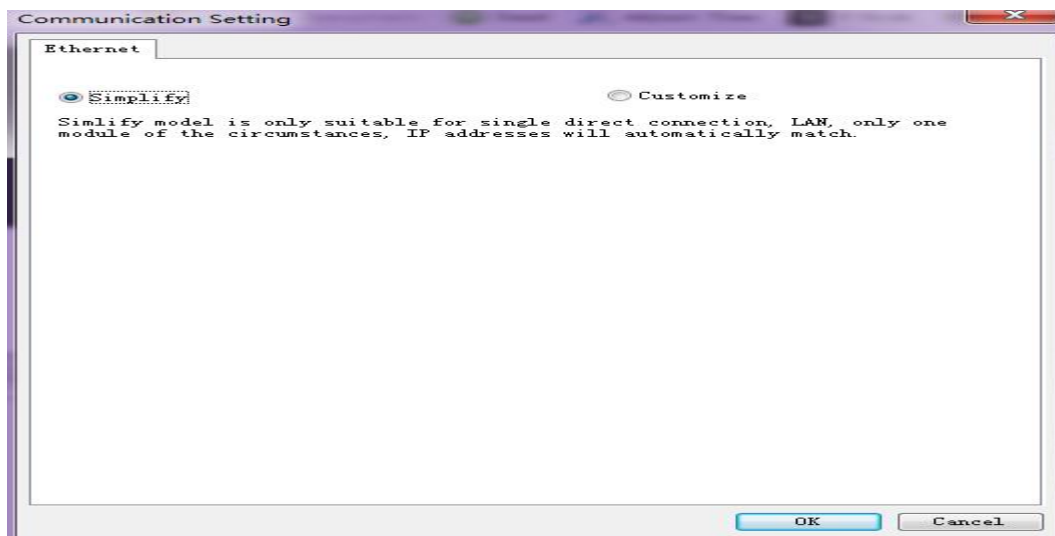
بر روی Search کلیک کنید و در صورتی که اتصالات شما به درستی برقرار شده باشد دستگاه بصورت اتوماتیک پورت متناسب را شناسایی خواهد کرد.

زمانی که طول سیم بیشتر از ۱۵ متر بود مقدار baud rate را روی ۱۹۲۰۰ تنظیم نمایید.

اگر ارتباط کابلها بدون اشکال باشد عبارت "Finish Search" ظاهر میگردد و در غیر اینصورت عبارت "Sending Overtime" ظاهر میگردد که در این صورت باید ارتباط کابلها را دوباره آزمایش نمایید و از اتصال درست اطمینان حاصل نمایید.

6.4.1 ارتباط از طریق کابل شبکه

پس از باز کردن منوی Setting بر روی Communication Setting کلیک نموده و در پنجره باز شده مطابق شکل بر روی Simplify Mode کلیک کنید تا انتخاب شود. البته قبل از این کار از اتصال درست کابل شبکه به کامپیوتر و کارت کنترلر اطمینان حاصل نمایید. سپس بر روی دکمه OK کلیک نمایید.



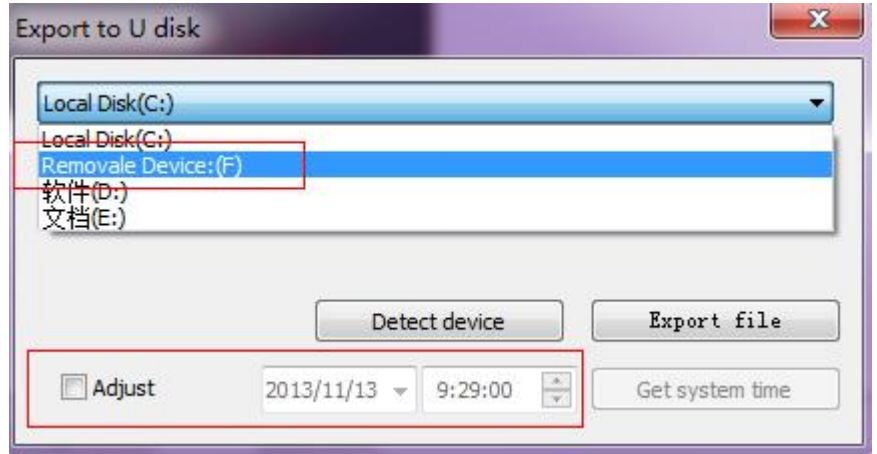
چگونه کنترلر را به تنظیمات پیش فرض کارخانه برگردانیم:

دو روش برای این کار وجود دارد: سخت افزاری و نرم افزاری:
در روش سخت افزاری ابتدا کارت کنترلر را خاموش نموده و سپس دکمه Test را فشار دهید و نگه دارید در همین حین کارت را روشن نمایید. پس از گذشت حدود ۶ ثانیه آنرا رها کنید و کارت به حالت تنظیمات اولیه بر خواهد گشت.

روش نرم افزاری: به منوی Software Operation و سپس Clear Display Data مراجعه نمایید و کارت به تنظیمات اولیه بر میگردد.

خروجی گرفتن بر روی فلش مموری

پس از تکمیل فایل برنامه، فلش مموری را به کامپیوتر وصل نموده و سپس گزینه Export to U disk را انتخاب نمایید. اگر شما در برنامه خود از ساعت استفاده کرده باشید در این مرحله باید ابتدا ساعت را تنظیم نمایید. همانگونه که در شکل به آن اشاره شده است:



برای این منظور باید ابتدا گزینه Adjust را تیک بزنید و ساعت را به صورت دستی وارد نمایید. و با فشردن دکمه Get System Time میتوانید زمانی که کامپیوتر نشان میدهد را بر روی فلش مموری ذخیره نمایید.

در صورت نیاز به اطلاعات بیشتر با مهندسین آراتکس تماس حاصل فرمایید.

پایان

آدرس دفتر مرکزی : تهران، خیابان سهروردی شمالی، بالاتر از خیابان خرمشهر (آپادانا)، پلاک ۶۶۷، طبقه همکف، واحد ۳

ایمیل: info@aratex.ir

فکس: ۸۸۵۱۰۳۳۴ - ۹۸۲۱ +

تلفن : ۲۱ و ۸۸۱۷۳۵۴۰ - ۹۸۲۱ +